

***JANVIER 2021***

# **SAINT-GELAIS**

***BULLETIN MUNICIPAL N°40***

# SOMMAIRE

## **VIE MUNICIPALE**

2020 : DÉLIBÉRATIONS DU CONSEIL MUNICIPAL.....	p. 4-5
BÂTIMENTS, VOIRIES, RÉSEAUX.....	p. 6
FINANCES MUNICIPALES.....	p. 7
VIE ÉCONOMIQUE.....	p. 8
DÉVELOPPEMENT DURABLE.....	p. 9
TOURISME, PATRIMOINE, EMBELLISSEMENT ET CADRE DE VIE.....	p. 10-11
VIE SCOLAIRE ET PÉRISCOLAIRE.....	p. 12-13
RELAIS PETITE ENFANCE.....	p. 14
COMMUNICATION : ÉCHANGE ET PARTAGE.....	p. 15
VIE SOCIOCULTURELLE.....	p. 16-17
CENTRE COMMUNAL D'ACTION SOCIALE.....	p. 18
SYNDICAT INTERCOMMUNAL.....	p. 19
L'AGGLO DU NIORTAIS.....	p. 20

## **VIE ASSOCIATIVE**

ANNUAIRE DES ASSOCIATIONS.....	p. 21
ACCA / L'AMICALE DES SAPEURS-POMPIERS SÈVRE-AMONT.....	p. 22
LES AMIS DE LA BIBLIOTHÈQUE / L'APE.....	p. 23
AQUAREV'PLUS / AVENIR SPORTIF ÉCHIRÉ - SAINT-GELAIS.....	p. 24
ATOUTS SAINT-GELAIS / LES BOUCLES DE LA SÈVRE.....	p. 25
FOYER GÉLASIEN / CROC'MIGNONS / LA TERRE DU CŒUR.....	p. 26
NATURE ET BIEN-ÊTRE / PASSION ÉQUITATION.....	p. 27
CLUB MÉLUSINE / UNC-AFN / RUNNING ÉCHIRÉ - SAINT-GELAIS.....	p. 28
UNI'SON / VIVONS SAINT-GELAIS.....	p. 29

## **VIE PRATIQUE**

VIE ÉCONOMIQUE : LES ENTREPRISES GÉLASIENNES.....	p. 30
ÉTAT-CIVIL.....	p. 31
SYNDICAT DES EAUX DU CENTRE-OUEST / LA MIPE.....	p. 32
TARIFS 2021.....	p. 33
DÉMARCHES ADMINISTRATIVES.....	p. 34
INFOS SERVICES.....	p. 35
BON À SAVOIR / MOTS DE L'OPPOSITION MUNICIPALE.....	p. 36
PERSONNEL COMMUNAL.....	p. 37
CONSEIL MUNICIPAL DES JEUNES.....	p. 38
ÉLUS ET COMMISSIONS.....	p. 39



## **LE TOUR DE FRANCE**

Il n'était pas passé à Saint-Gelais depuis  
70 ans... quel événement !  
Journée de joie, journée de convivialité et...  
journée ensoleillée !  
Une bouffée d'oxygène  
dans cette année 2020 si particulière.  
Un grand merci à tous les bénévoles qui,  
autour de Christian Juin,  
ont fait de ce moment une fête très réussie !



# MOT DU MAIRE



Mesdames, Messieurs, Chers concitoyens,

Le 15 mars dernier, vous avez élu 19 conseillers municipaux dont plus de la moitié vont exercer un mandat municipal pour la première fois. Au nom de tous mes collègues élus, je vous remercie de la confiance ainsi témoignée.

L'installation de la nouvelle équipe n'a pu avoir lieu que le 25 mai après le confinement. Celle-ci s'est mise rapidement au travail avec la création des différentes commissions. Elle aura à cœur d'être à votre service et de travailler pour l'intérêt collectif.

Mon équipe et moi-même tenons à remercier tous les enseignants et les membres du personnel communal qui ont assuré le fonctionnement du groupe scolaire et des services municipaux pendant la période du confinement national.

Vivrons-nous de nouveau comme avant ? En tous cas, nous ne sortirons pas indemnes de cette séquence unique.

Nous avons également continué nos chantiers : le parc de la Futaie, le CCAS, le tourisme-patrimoine et la culture. Nous avons accompagné la vie associative et mis en place dans chacune des commissions un référent développement durable.

Au fil des pages de ce nouveau bulletin, vous pourrez vous rendre compte des actions menées.

Nous savons les répercussions qu'occasionne cette crise sanitaire sur le monde associatif, les commerçants, les artisans, les entreprises et les agriculteurs qui, tous, sont mis à rude épreuve ; tous ces acteurs de la vie locale peuvent compter sur notre indéfectible soutien. Nous sommes conscients qu'outre la crise sanitaire, la crise sociale et économique aura un impact également très important.

Mais soyons optimistes, formulons le vœu que cette expérience vécue nous rende plus humbles, plus raisonnables et plus solidaires.

Nous sommes impatients de pouvoir revivre tous ensemble !

En mon nom et au nom du conseil municipal, je vous présente tous mes vœux de santé, de joie, de bonheur et de réussite.

**Gérard BOBINEAU, maire**

# 2020 : DÉLIBÉRATIONS DU CONSEIL MUNICIPAL

## 28 JANVIER

- Renouvellement des membres d'Atouts Saint-Gelais.
- Projet de création du Centre Socio-Culturel (CSC).
- Convention de participation au festival "la 5<sup>ème</sup> saison".

## 10 MARS

- Vote du compte de gestion budget commune.
- Vote du compte de gestion budget activités commerciales.
- Vote du compte administratif commune.
- Vote du compte administratif activités commerciales.
- Affectation des résultats 2019 commune.
- Affectation des résultats 2019 activités commerciales.
- Vote des taux des taxes 2020.
- Vote du budget primitif 2020 commune.
- Vote du budget primitif 2020 activités commerciales.
- Versement de subventions : Chambre des Métiers et de l'Artisanat, Maison Familiale et Rurale de l'Argentonnay.
- Bail emphytéotique entre le Conservatoire d'Espaces Naturels Nouvelle Aquitaine et la commune.

## 25 MAI

- Élection du Maire.
- Détermination du nombre d'adjoints.
- Élection des adjoints.
- Délégations du Conseil Municipal au Maire.
- Indemnités de fonctions des élus.
- Désignation des délégués au SIC.

## 4 JUIN

- Création et composition des commissions communales.
- Commission communale des impôts directs.
- Élection des membres de la commission d'appel d'offres.
- Fixation du nombre de membres du Conseil d'Administration du CCAS.
- Désignation du correspondant défense.
- Décision modificative n°1 budget principal.

## 23 JUIN

- Délégations du Conseil Municipal au Maire.
- Election des membres du CCAS.
- Droit à la formation des élus (additif).
- Désignation des membres d'Atouts Saint-Gelais.
- Désignation des membres de la CLECT.
- Tarifs restaurant scolaire/garderie 2020/2021.
- Attribution subventions 2020.
- Budget activités commerciales : exonération loyers.



## **10 JUILLET**

- Élection des délégués des Conseils Municipaux et de leurs suppléants pour les sénatoriales.
- Convention Geredis.
- Création et recrutement de contrat d'engagement éducatif (cee) pour l'accueil de loisirs.
- Désignation référent sécurité routière.

## **25 AOÛT**

- Attribution subventions 2020.
- Convention de prêt d'un vélo à assistance électrique.
- Dénomination d'une impasse.

## **22 SEPTEMBRE**

- Convention de mise à disposition des services de la fourrière pour animaux.
- Lancement révision Plan Communal de Sauvegarde (PCS).
- Changement de dénomination d'une commission.
- Attribution de subventions 2020.
- Projets communaux : plan de financement.

## **27 OCTOBRE**

- Désignation de membres :
  - Commission de contrôle de la liste électorale
  - Représentants PLUiD
  - Représentant au Conseil d'exploitation de la régie énergies renouvelables.
- Demande de subventions et approbation du plan de financement : DETR 2020, projet "plantation d'arbres et haies champêtres", "1000 chantiers".
- Tarifs des locations de salles 2021.
- Convention communes/CAN sur la semaine du développement durable.
- Convention de mise à disposition de reproductions photographiques.
- Départ des locataires : réflexion sur le devenir du logement communal.

## **15 DÉCEMBRE**

- Approbation PV du 27/10/2020.
- Élections CIAF (Commission Intercommunale d'Aménagement Foncier sur les communes de Niort, Sciecq, Échiré, Saint-Gelais et Chauray).
- Désignation référent Syndicat Mixte du bassin Versant de la Sèvre Niortaise.
- Adhésion à la Centrale d'achat du Centre de gestion des Deux-Sèvres et au marché de mise en conformité avec le Règlement Général sur la Protection des Données (RGPD).
- Admission en non-valeur.
- Décision modificative n°3 : restitution de caution et mandats irrécouvrables.
- Règlement intérieur accueil de loisirs 2021.
- Tarifs accueils de loisirs 2021.
- Demande de subvention Maison Familiale et Rurale.
- Débat V94 et travaux à Chalusson.
- Présentation compétence eau.

# BÂTIMENTS, VOIRIES, RÉSEAUX

## ESPACES VERTS

- **la Spirale aromatique :**

Située derrière la mairie, la construction a été lancée en 2019 et s'est terminée en 2020. Vous pourrez y trouver et y cueillir de la sauge, de la verveine citron, de l'hysope, de la ciboulette, et du thym.

- **la Futaie :**

Le réaménagement est terminé, les plantations sont prévues fin 2020.

L'inauguration est prévue pendant les festi-futaie les 12 et 13 Juin 2021 avec un parcours pédagogique organisé par le C.P.I.E. et la troupe théâtrale « Aline & Compagnie ».

Le gardou a été ouvert à la circulation du courant de la Sèvre lors des travaux de transformation du site.

L'espace pique nique : cinq tables ont été installées.

L'accès à la prairie : Un nouveau chemin permet de relier la liaison douce venant d'Échiré à la prairie de la futaie.

## VOIRIES

- **Réfection du revêtement** de la rue des champs

- **Entretien** régulier des voiries, chemins agricoles, luminaires, des réseaux et autres installations.



# FINANCES MUNICIPALES

## LE BUDGET D'UNE COMMUNE

Le Maire a la responsabilité de la préparation budgétaire qu'il réalise avec l'ensemble des élus.

Le budget primitif est adopté lors d'un conseil municipal en début d'année. Il présente l'ensemble des recettes et des dépenses de la commune pour l'année civile. Il peut être modifié en cours d'année après délibération.

Le budget comprend deux grandes sections :

- la section de fonctionnement qui correspond aux dépenses et recettes courantes de la commune ;
- la section d'investissement qui regroupe les dépenses d'acquisition, de construction ou amélioration des biens communaux, pérennes dans le temps.

Le Centre administratif retrace les réalisations de l'exercice budgétaire, en recettes et en dépenses.

## FONCTIONNEMENT\*

### RECETTES

• Produits des services et ventes diverses .....	148 K€	(10%)
• Impôts et Taxes / Taxe foncière / Taxe habitation.....	1 018 K€	(67%)
• Dotations Subventions et participations .....	285 K€	(19%)
• Autres produits Atténuation de charges divers .....	61 K€	(4%)
<b>TOTAL .....</b>	<b>1 512 K€</b>	<b>(100%)</b>

### DÉPENSES

• Charges à caractère général .....	359 K€	(26%)
• Charges de personnel et frais assimilés.....	615 K€	(44%)
• Autres charges de gestion courante .....	397 K€	(29%)
• Charges financières / Charges exceptionnelles / atténuation de produits .....	10 K€	(1%)
<b>TOTAL .....</b>	<b>1 381 K€</b>	<b>(100%)</b>
<b>Excédent de fonctionnement.....</b>	<b>131 K€</b>	

## INVESTISSEMENT\*

### RECETTES

• Dotations fonds divers réserves .....	201 K€	(77%)
• Subventions d'investissement / Emprunts .....	59 K€	(23%)
<b>TOTAL .....</b>	<b>260 K€</b>	<b>(100 %)</b>

### DÉPENSES

• Remboursement d'emprunts .....	92 K€	(25%)
• Investissements .....	277 K€	(75%)
<b>TOTAL .....</b>	<b>369 K€</b>	<b>(100 %)</b>

(\*) Chiffres arrêtés à fin novembre 2020 pour la réalisation de ce bulletin

# VIE ÉCONOMIQUE

## MARCHÉS DES PRODUCTEURS DE PAYS

**Un franc succès aux dires des producteurs présents !** Pour la seconde fois, toujours en partenariat avec la chambre d'agriculture et la commune d'Échiré, le marché des producteurs a prouvé qu'il avait toute sa place sur notre commune. Les élus se réjouissent d'avoir pu accueillir deux producteurs de notre commune, "**Les canards de François**" et "**le miel d'Alexandre Bordage**".

Les marchés des producteurs de pays garantissent des produits en direct, du producteur au consommateur sous le signe de la convivialité.



## ANNULATION DU MARCHÉ DE NOËL

Suite à l'annulation de notre marché de Noël, événement très attendu, les membres de la commission ont souhaité **aider les exposants inscrits à proposer leurs produits aux gélasiens**. Nous les avons recontactés et tous ont été ravis de notre initiative. Beaucoup d'entre eux se sont prêtés au jeu, en concoctant eux mêmes leurs articles sous forme de maquette, message...

C'est ainsi qu'avec la participation des membres de la commission communication, le **Gé l'info spéciale Marché de Noël** a été publié et distribué dans vos boîtes aux lettres. Force est de constater que cette initiative a été très appréciée par tous et surtout, a pu permettre aux commerçants et artisans d'apporter un plus dans leurs activités.



## DES PRODUITS FRAIS À VOTRE PORTE

Une année bien particulière : le confinement est passé par là ! L'idée était de proposer aux Gélasiens un **service de proximité** avec la participation des commerçants. Les Gélasiens ont alors pu, pour certains, bénéficier de livraison à domicile, de retraits sur rendez-vous pour d'autres... Ceci, toujours dans le respect de règles sanitaires.

### Des produits frais à votre porte,

Ils sont présents sur Saint-Gelais.

<p><b>Resto-Bléto</b> - Basserie, 238 rue des Hergens Tél. 05 49 95 00 70 - 06 82 87 72 03 *Par 10 jours à 10€ (hors TVA), par commande, à livrer au domicile.</p>	<p><b>Les canards de François</b>, 405 rue de Bel Air Tél. 05 84 25 25 07, Email : <a href="mailto:lescanards79182@gmail.com">lescanards79182@gmail.com</a> A.J.A. 198801 87 1638 78 34 A 91 14 *Avec la commande sur commande burgers ou gâteaux. Prevision Noël : sur commande de Noël au Coeur de Noël ou Service Livraison par téléphone ou mail, selon l'agréé.</p>
<p><b>Miel, Bordage Alexandre</b>, rue de la Roulerie Tél. 06 72 12 00 39 Sur commande, de 1kg au minimum, et en produits dérivés, accompagnement et recettes. Commande et livraison à domicile. Réponse en 24h, à mail, par téléphone ou par formulaire de commande en ligne.</p>	<p><b>Le Grand Etang</b> Pâtisseries, 100 rue de la Poste Tél. 06 35 56 56 46 Nous et les 4 types de produits à planifier les commandes à domicile pour Noël. Nos produits sont livrés à domicile. *C'est Noël et c'est Noël au plus bel et au plus doux. Venez le découvrir sur notre site internet. Pensez à nous le dire !</p>
<p><b>Sébastien Pichard</b> Pâtisseries, 100 rue de la Poste Tél. 06 35 42 29 88 Et nous vous proposons également de vous offrir un bon Noël. *C'est Noël et c'est Noël au plus bel et au plus doux. Venez le découvrir sur notre site internet. Pensez à nous le dire !</p>	





# DÉVELOPPEMENT DURABLE

La nouvelle mandature a changé d'organisation. Désormais, la Commission Développement Durable n'est plus une Commission à part entière, il s'agit d'une **Commission transversale**.

Elle est composée de "référénts" élus dans les autres commissions, et d'une Déléguée. Les référents se réunissent régulièrement pour échanger avec la déléguée des sujets ayant trait au Développement Durable.

Néanmoins, le groupe Développement Durable porte des projets bien spécifiques, telle que la **Semaine du Développement Durable**. Cet événement s'est déroulé du 20 au 26 septembre et a eu pour thème : la Valorisation des déchets.

Échiré, Saint-Gelais, Saint-Maxire qui partagent les mêmes motivations sur la maîtrise des déchets ont travaillé ensemble pour proposer des animations gratuites aux trois communes.

Deux actions communes :

- la **table ronde sur la méthanisation et le projet collectif** à Saint-Gelais, animé par Nicolas Demat, Chargé de Développement à Technique Biogaz, le 23 septembre à la Futaie. Une réunion publique sur la méthanisation est prévue dès que possible compte tenu de la crise sanitaire.
- la **Conférence Zéro Déchet** animée par Florence Arenou le 24 septembre à la Baratte.

Pour sensibiliser la population et principalement les jeunes, d'autres actions ponctuelles ont été mises en place :

- la **récupération des huiles alimentaires usagées** auprès du restaurant scolaire pour recyclage en bio-carburant.
- la **récupération et le tri de bouchons en plastique** au profit de l'association "Les Bouchons d'amour" trois mardis en septembre pendant les TAPS (Temps Activités Périscolaires).
- "**Nettoyons la Nature**", cette opération a réuni plus de soixante Gélasiens dimanche 27 septembre avec deux circuits pédestres sur les chemins de Saint-Gelais. Cette sortie Nature a été très appréciée et sera renouvelée en 2021.

## CONVENTION ANIMAUX ERRANTS

La mairie de Saint-Gelais, en accord avec les communes voisines, a décidé de signer une convention de partenariat avec la Fourrière de Niort. Ce contrat nous engage pour une durée d'un an et coûte 0,60 centimes/habitant. Il permet à la commune de déléguer aux équipes qualifiées de Niort la capture, l'identification, la restitution ou la mise en adoption d'animaux errants ou abandonnés.

**LE ZÉRO DÉCHET CHEZ SOI**  
5 GESTES SIMPLES

REFUSER	RÉDUIRE	RÉUTILISER	RECYCLER	COMPOSTER
<ul style="list-style-type: none"> <li>Produits à usage unique</li> <li>Prospectus</li> <li>Publicité</li> <li>Goodies</li> <li>Tickets de caisse</li> </ul> <p>↓</p> <p>Dire "NON MERCI" Mettre un STOP PUB sur la boîte à lettres</p>	<ul style="list-style-type: none"> <li>Gaspillage alimentaire</li> <li>Emballages jetables</li> <li>Consommation d'énergie</li> </ul> <p>↓</p> <p>Acheter en VRAC Acheter LOCAL Acheter d'OCCASION REPARER TROUQUER, DONNER PARTAGER</p>	<ul style="list-style-type: none"> <li>Ce qui peut avoir une SECONDE VIE</li> </ul> <p>↓</p> <p>Sac en tissu Contenants en verre Vêtements usés Coils</p>	<p>EN DERNIER RECOURS ce qui ne peut être refusé, réduit ou réutilisé</p> <p>↓</p> <p>Verre Papier Carton Métal Tissus Stylos Cartouches d'encre Bouchons</p>	<ul style="list-style-type: none"> <li>Le reste</li> </ul> <p>↓</p> <p>Les DÉCHETS ORGANIQUES</p> <p>Alimentaire Bois Carton non souillé Feuilles et herbe</p>



# TOURISME, PATRIMOINE,



## LES JOURNÉES EUROPÉENNES DU PATRIMOINE

En 2020, grâce au thème "**Patrimoine et éducation: apprendre pour la vie !**", les Journées européennes du patrimoine illustrent - d'une manière conviviale et ludique - tout le potentiel que recèle le patrimoine en tant qu'outil d'apprentissage.

Le temps d'un week-end, le patrimoine sous toutes ses formes (matériel, immatériel et naturel) a été mis en valeur, par plusieurs actions.

Dans le bourg, pendant une quinzaine de jours, une installation de **photos anciennes**, avec l'aimable participation de *Geste Éditions* et de *l'Atelier d'Images d'Échiré*, a permis aux Gélasiens de **regarder d'un autre œil**, certains lieux qui autrefois ont abrité un artisan, un commerce, une école. Une douzaine de photos anciennes ont donc été installées pour réveiller les souvenirs des écoles (dans le bourg et à la Fuye) ou des commerces.

Le 18 septembre, une nouvelle journée, à destination des scolaires, a été créée : **l'opération "lever les yeux"**. Danièle et André Lacam ont animé une visite ludique et historique autour des **lavandières et du lavoir** de Saint-Gelais. Les élèves se sont confrontés à une histoire qui semble bien éloignée mais toujours vivante par le patrimoine qui nous entoure.

Dans la matinée du 19 septembre, Tanguy Gourlaouen et Paul Ecotière se sont proposés de faire découvrir le patrimoine de la commune de façon ludique et sportive par une **course d'orientation**. Un double circuit bien construit pour ouvrir les yeux sur les richesses de Saint-Gelais et qui a attiré près de 50 curieux, petits et grands. Le circuit du jeu est toujours disponible sur demande à la mairie.

Le samedi 19 septembre, dans l'après-midi, à l'espace Agrippa d'Aubigné, des artisans ou des passionnés sont venus partager auprès de 150 curieux leur savoir et leur savoir-faire. La commune remercie Mesdames Georgeon et Mourot, Monsieur Seguin et les auteurs du livre "*Se souvenir de Saint-Gelais*" venus dédicacer leur ouvrage. Un espace consacré **aux jeux anciens** a ravi les plus petits comme les plus grands, merci à Christian Juin pour **l'exposition de vélos** et Messieurs Charriaux et Chotubiec pour le prêt des jeux.

Un petit groupe a aussi pu profiter, pendant l'après-midi, d'une visite guidée de la **"Grandmaison"**. Animée par le propriétaire, Monsieur Sapkas, la visite de cette ancienne résidence du prieur de Saint-Gelais a permis de découvrir, entre autres, les magnifiques cheminées.



Crédit : Gestes Éditions, L. Cario



Crédit : D. Charrier



Crédit : L. Cario



Crédit : L. Cario



Crédit : L. Cario



Crédit : L. Cario



Crédit : L. Cario



Crédit : L. Cario



# EMBELLISSEMENT ET CADRE DE VIE



RÉGION  
Nouvelle-  
Aquitaine



## TRAMES VERTE, BLEUE ET NOIRE 2020

Le projet Trames verte, bleue et noire, soutenu financièrement par la région Nouvelle-Aquitaine est en cours de réalisation depuis 2018. L'année 2020 a été bouleversée par le contexte sanitaire. Une prolongation du projet a donc été signée avec la région jusqu'en décembre 2021. La commune de Saint-Geais est porteuse du projet dans lequel les communes d'Échiré et de Saint-Maxire sont aussi engagées.

Les actions pédagogiques prévues ont malgré tout été organisées en partenariat avec Deux-Sèvres Nature Environnement (DSNE). **Ces actions ont pour but de sensibiliser les Gélasiens aux enjeux écologiques terrestres (trame verte), aquatiques (trame bleue) et nocturnes (trame noire).**

## LES ACTIONS PÉDAGOGIQUES À DESTINATION DES SCOLAIRES

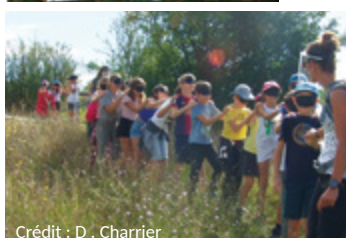
Durant l'année scolaire 2019-2020, les élèves de la classe de CM1-CM2 de Vincent Barribault ont travaillé avec Roxane Auger de DSNE sur les **déplacements des animaux dans notre territoire** en particulier les écureuils et les hérissons. Pour cette nouvelle année 2020-2021, les classes de CE2-CM1 de Guénaelle Grousset et de CM1-CM2 de Dominique Charrier, ont travaillé autour de la **vallée du Liard**. Cet espace est l'objet d'une attention toute particulière du Conservatoire Régional des Espaces Naturels (CREN). Les élèves avec Roxane, en classe et sur site, ont découvert ce qu'est une pelouse sèche. Il ont été sensibilisés par une étude de paysage et par la découverte de la diversité de la flore et de la faune en particulier le **papillon l'Azuré du Serpolet**.



Crédit : D. Charrier



Crédit : D. Charrier



Crédit : D. Charrier

## LES ACTIONS PÉDAGOGIQUES À DESTINATION DU GRAND PUBLIC

**La nuit de la chauve-souris** a été organisée le vendredi 4 septembre avec Angèle Barideau-Castets de DSNE. La soirée s'est déroulée en trois temps. Angèle a tout d'abord animé, avec brio et humour, une conférence sur les chauves-souris et en particulier celles qui nichent dans notre territoire. Les 5 espèces connues sur la commune à ce jour sont le **Murin de Daubenton**, le **Murin de Natterer**, le **Petit Rhinolophe**, la **Pipistrelle commune** et la **Sérotine commune**.

Dans un second temps de la soirée, la commune a signé une convention de protection des chauves-souris et s'est engagée à construire, dans le cadre d'un chantier participatif, encadré par DSNE, un **refuge dans les locaux municipaux** près de l'ancienne boulangerie.

Enfin, l'assemblée s'est dirigée, toujours sous la conduite et les explications d'Angèle, vers **la Futaie et les bords de Sèvres**. Équipée d'un appareil à ultra-sons, l'animatrice a pu permettre à chacun d'entendre et de voir de nombreux chiroptères qui, ce soir là, virevoltaient dans notre ciel gélasien.



Pipistrelle commune Crédit : L. Arthur



Crédit : A. Barideau-Castets

# VIE SCOLAIRE ET PÉRISCOLAIRE

Soucieuse du bien-être des nouvelles générations, la municipalité s'attache à offrir les meilleures conditions pour l'accueil de la petite enfance et les apprentissages des savoirs, avant tout, pour le plaisir des enfants, des jeunes et la satisfaction des familles.

Nous vous proposons de faire un arrêt sur image pour se remettre en mémoire les temps forts et la réalisation de quelques actions initiées cette année encore.

**Un grand merci** à tous les professionnels qui s'investissent au quotidien auprès de nos enfants dans la construction de ces beaux projets pendant les temps scolaires, à la garderie, au restaurant scolaire et pendant les vacances.

## L'ÉCOLE

Le 1<sup>er</sup> semestre 2020 restera une période particulière pour les enfants et les enseignants : le confinement est passé par là. Il a fallu réinventer l'enseignement pour pouvoir faire travailler les enfants à distance. Pour les enfants de l'élémentaire, les enseignants ont adressé quotidiennement, par mail, des cours et des exercices, toujours sous forme adaptée et ludique. Des échanges en visio ont également permis de **garder le contact**. Pour certaines classes, le projet pédagogique initié dans le cadre de la Trame Verte et Bleue a pu se prolonger aussi à distance, avec le travail autour des papillons (land art, pliage...)

Pour les plus petits en maternelle, les enseignantes, **en contact toutes les semaines et au besoin avec les enfants**, ont proposé aux parents de revenir aux fondamentaux : prendre le temps de jouer, jeux de société, activités motrices avec les éléments de la maison... En s'appuyant sur l'Association Générale des Enseignants des Écoles et classes Maternelles publiques, elles ont suggéré des activités ludiques adaptées aux enfants et simples pour les parents. Quant aux plus grands de maternelle, un travail intéressant s'est fait autour d'apprentissages plus ciblés (travail de l'écriture...) en utilisant le PADLET, un outil collaboratif.

**Concernant la rentrée 2020-2021** à l'école des Vergers, c'est : 206 élèves dont 64 en maternelle et 146 en primaire, avec 10 enseignants dont deux nouveaux arrivants. Avec le respect des règles sanitaires, nous espérons une année plus sereine !

## LE SERVICE DE GARDERIE

Les temps de garderie ont lieu tous les matins de 7h à 8h50 et tous les soirs (sauf le mercredi) de 16h30 à 18h30, au Centre Agrippa d'Aubigné. Un service d'accueil permet aussi de laisser ses enfants à partir de 8h30, jusqu'à 8h50, directement au sein de l'école. Les parents confient leurs enfants au personnel communal qui s'investit pour les occuper et les amuser.



## LE RESTAURANT SCOLAIRE

Cette année encore, notre chef cuisinier continue à développer les papilles gustatives des enfants et du personnel communal avec de bons repas, soigneusement préparés. **Avec des produits dits "locaux de proximité", des produits issus du circuit court, des repas végétariens** (repas sans viande ni poisson)..., Thierry gère habilement l'équilibre des repas avec le plaisir des enfants, et tout cela dans une gestion financière parfaitement maîtrisée.

## LES TEMPS D'ACTIVITÉS PÉRISCOLAIRES

Cette année encore, l'ensemble des enfants a la possibilité de participer à des activités encadrées de 15h45 à 16h30. Des bénévoles, des professionnels, des agents de la commune volontaires leur font découvrir **différentes activités**, sur lesquelles les enfants s'inscrivent : peinture, sophrologie, jeux de ballons, argile... Le début de l'année scolaire 2020-2021 a vu arriver de nouveaux ateliers comme l'éveil à la musique (guitare), le jeu de l'oie...

**Aucun coût pour les parents !** La municipalité continue à prendre en charge les dépenses liées à ces activités. (avec la contribution des aides de l'Etat)

## L'ACCUEIL DE LOISIRS

Le centre de loisirs accueille **les enfants de 3 à 11 ans, lors des vacances scolaires et les mercredis après-midi**, pour leur permettre de découvrir la vie en collectivité en proposant des activités découvertes, ludiques et créatives.

Laurence, Nathalie et Marie-Christine, ainsi que les animateurs saisonniers, œuvrent tout au long de l'année pour proposer des activités variées, telles que : atelier cuisine, jeux divers, activités sportives, ateliers de création...

Les vacances d'été 2020 ont embarqué les enfants dans des aventures inoubliables à travers des sorties **vélo, des jeux d'eau, un escape Game et pour clôturer l'été une kermesse avec des jeux gonflables et des jeux géants en bois.**

Sur l'année scolaire 2020-2021, il sera ouvert :

- Les mercredis après-midi
- Vacances d'hiver : du 8 au 12 février
- Vacances de printemps : du 12 au 16 avril
- Vacances d'été : du 7 au 31 juillet et du 23 au 31 août

## ET SI ON PARLAIT DE NOS ADOLESCENTS !

Notre commission, désormais nommée "**Scolaire, Enfance, Jeunesse**", souhaite intégrer la population adolescente, dans le cadre de ses réflexions.

L'idée est de proposer à nos adolescents diverses activités pouvant correspondre à leurs attentes.

L'adolescent sera donc **au cœur de cette commission** au même titre que le scolaire, le périscolaire et la petite enfance.

Notre objectif sera d'essayer, en collaboration avec les autres commissions de la municipalité, d'apporter une réponse en adéquation aux demandes de nos jeunes afin qu'ils se sentent entendus.



# RELAIS PETITE ENFANCE



## LE RELAIS PETITE ENFANCE "AU FIL DE L'ÉVEIL"

Caroline, responsable du Relais Petite Enfance "Au fil de l'éveil" et éducatrice de jeunes enfants, accueille **les enfants (0-3ans), familles et assistantes maternelles** autour d'ateliers d'éveil de 9h30 à 11h30 sur inscription, tous les quinze jours sur les cinq communes du territoire du Relais Petite Enfance : Échiré, Saint-Gelais (le mercredi), Saint-Maxire, Saint-Rémy et Villiers-en-Plaine.

Le Mardi matin est consacré à l'accueil des professionnelles de l'accueil individuel et des enfants qu'elles accueillent pour des ateliers d'accompagnement à leur profession au Relais Petite enfance à Saint-Gelais.

Situation sanitaire oblige, un protocole a été réalisé avec notamment de nouveaux rituels : lavage des mains à l'arrivée pour les petits et grands, port du masque pour les adultes et petit groupe de 15 (adultes et enfants confondus) mais le **plaisir de se retrouver** reste intact même après la période de confinement que nous avons traversé. Pendant cette période, **le Relais a continué à distance son accompagnement** auprès des familles et des professionnelles du territoire.

Le programme du premier trimestre 2021 sera disponible fin décembre auprès du Relais au 05.49.16.68.95 ou 06.33.58.02.77/rpe.aufildeleveil@orange.fr

Les parents, futurs parents, professionnels et candidats à l'agrément peuvent également **recevoir gratuitement des conseils, des informations et un**

**accompagnement personnalisé** les après-midis sur l'ensemble des modes d'accueil, le métier d'assistant maternel, le statut de salarié et d'employeur (démarches administratives, contrat de travail, congés...).

Quel que soit le mode d'accueil recherché (assistants maternels, ou accueil collectif), un formulaire unique de demande a été créé en partenariat avec le **multi accueil CAP VERS d'Échiré** et la **micro crèche les Petits Galopins de Villiers-en-Plaine**. Vous pouvez y accéder via le site de la commune : <http://www.saintgelais.fr/lacommune/ram/>

## DES ATELIERS QUE POUR LES PARENTS

En 2020, 3 cafés de parents "Toi, Moi, Nous" ont été organisés dans le cadre du **Réseau d'appui et d'accompagnement à la parentalité**. Ils étaient animés par Marie Michalak, de Pédagogie Nouveau Souffle. Plusieurs thèmes y étaient abordés : les émotions et la communication sereine, le portage du jeune enfant, le sommeil et une matinée plus festive sera organisée le samedi 16 Janvier 2021 pour que tous les parents puissent échanger sur les « cafés de parents 2020 » et rencontrer les enfants qui ont été au cœur de nos débats. Pour que ces ateliers soient reconduits en 2021, n'hésitez pas à contacter l'animatrice du Relais Petite Enfance.

Pour contacter le Relais Petite Enfance :

**05.49.16.68.95** ou

**06.33.58.02.77 / rpe.aufildeleveil@orange.fr**

Suivez l'actualité du RPE sur Facebook :

**<https://www.facebook.com/RPE.AUFILDELEVEIL/>**



# COMMUNICATION : ÉCHANGES ET PARTAGE

## ***VŒUX DU MAIRE***

Comme chaque année, les Gélasiens sont venus nombreux pour la cérémonie des vœux des élus le 10 janvier 2020.



## ***INSTALLATION DE LA NOUVELLE ÉQUIPE***

Lors du conseil municipal du 25 mai 2020 vos élus ont été installés dans leurs nouvelles fonctions.



## ***CONFECTION DE MASQUES PAR VOS BÉNÉVOLES***

Remerciements à nos bénévoles qui ont donné de leur temps pour la fabrication des masques pour les Gélasiens.



## ***CRÉATION DE LA PAGE FACEBOOK DE LA MAIRIE DE SAINT-GELAIS***

Depuis avril vous pouvez suivre l'actualité de la commune sur notre page facebook :

**MairieSaintGelais.**

Bien entendu, vous pouvez également consulter le site officiel de la mairie : [www.saintgelais.fr](http://www.saintgelais.fr)



## ***COMMÉMORATIONS 8 MAI ET 11 NOVEMBRE***

Hommage aux soldats morts pour la France lors des deux grandes guerres.

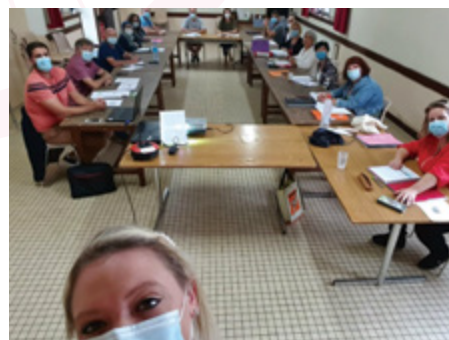
Malheureusement, en raison de la situation sanitaire, cette année, ces commémorations se sont déroulées sans les habitants de la commune.



## ***SÉMINAIRE DE RENTRÉE***

Le 5 septembre 2020, c'était la rentrée des classes pour les élus du conseil municipal pour une journée studieuse et conviviale lors du séminaire annuel de rentrée.

Une visite des infrastructures de la commune était organisée à cette occasion à l'intention des nouveaux élus.



# VIE SOCIOCULTURELLE

2020, une année qui ne ressemble en rien sur le plan culturel, à ce qu'offrait notre commune les années précédentes aux Gélasiens.

La crise sanitaire que nous vivons nous a contraint d'annuler toutes manifestations, concerts... sans oublier les rencontres avec les habitants, tel que le pique-nique citoyen du 14 juillet...

Cependant, le **forum de la vie associative** a bel et bien été maintenu et pour la première fois, nos amis de Saint-Maxire ont accueilli les associations de nos trois communes Échiré, Saint-Gelais et Saint-Maxire, pour leur permettre de se faire connaître et d'afficher leur **dynamisme toujours d'une grande qualité** et diversité.

Nous espérons qu'en 2021, à notre tour, nous aurons le plaisir d'offrir aux habitants des trois communes et communes voisines, ce forum de la vie associative.

**La commune a été au soutien des associations** tout au long de cette année encore, pour leur apporter toute l'aide logistique dont elles pouvaient avoir besoin en l'occurrence le prêt des salles pour l'organisation de leurs activités...

Elle leur a également accordé des aides directes, par le biais de subventions de fonctionnement qui se sont élevées à près de 6 500 €.



## **CENTRE SOCIOCULTUREL POUR LE TERRITOIRE ? OÙ EN EST-ON ?**

Depuis plus de trois ans maintenant les conseils municipaux des six communes d'Échiré, Saint-Gelais, Saint-Maxire, Saint-Rémy, Sciecq et Villiers-en-Plaine ont soutenu l'idée de la création d'un centre socioculturel, pour l'animation de notre territoire commun.

**Un groupe d'habitants issus des six communes**, sollicités pour conduire ce projet, véritables activateurs de cette création, **ont travaillé à la conception et la mise en œuvre** d'un projet social répondant aux

objectifs assignés, avec le soutien actif de la Fédération Départementale des Centres Socioculturels.

Début 2020, les conseils municipaux ont délibéré pour acter la poursuite de la création de cette nouvelle structure. Une réunion avec la participation d'élus des six communes a permis un large échange de vue sur la suite possible de notre projet commun, les activateurs ont présenté le projet social qui repose sur **une gouvernance associative**, pour mettre en vie le projet d'animation de la vie sociale. L'association qui se veut porteuse de ce projet territorial, **"La Boussole"**, est née officiellement l'été dernier, malgré les difficultés liées à l'impossibilité d'organiser une réunion plénière, et elle a été déclarée en Préfecture.





À terme, lorsque sa structuration pourra être achevée en y intégrant tous les habitants intéressés, son fonctionnement reposera sur :

- **Un conseil d'administration** composé de 18 membres individuels, 6 membres associatifs et 6 membres de droits représentant des municipalités, avec voix délibératives.
- **Un bureau associatif** composé de 7 membres pour gérer au quotidien la mise en œuvre des actions de l'association.
- **Une équipe salariée** au soutien de la politique sociale et culturelle définie par le conseil d'administration.

Pour faciliter les échanges entre la structure et les communes, **une commission mixte** élargie sera mise en place.

Ces réunions de commission seront l'occasion pour les élus et les administrateurs de "La Boussole" d'approfondir le travail qui a été mené, d'aborder les améliorations à apporter au projet et de rechercher les bases d'un consensus sur les suites de ce beau projet de territoire. Des rendez-vous sont déjà pris en cette fin d'année 2020 pour permettre d'avancer dans sa concrétisation.

Vous avez pu également apporter votre soutien concrètement, en participant au vote en faveur du projet déposé par "La Boussole" dans le cadre du budget participatif mis en place par le Conseil Départemental des Deux-Sèvres, pour le financement d'un **bus itinérant dont la vocation sera d'assurer le trait d'union entre le futur CSC La Boussole et les habitants**, en se déplaçant au cœur du territoire, au plus près des populations. Nous avons alors communiqué auprès des habitants par différents canaux, auprès des associations gélasiennes, pour encourager ce projet et inciter à la participation au vote.

*Option 1* : Grâce à votre mobilisation, le Conseil Départemental a retenu ce projet, ce qui va permettre à "La Boussole" de mettre en place cette action avec un financement départemental conséquent.

*Option 2* : Malheureusement le projet de "La Boussole" n'a pas été retenu par le Conseil Départemental. Il faut dire que la concurrence était rude avec beaucoup de beaux projets soumis au choix des Deux-Sévriens. Mais vous avez été 226 à le soutenir sur le territoire de nos communes, ce qui est un score très honorable et augure bien de la possibilité de mobiliser les habitants autour de tels projets.

L'année 2021 qui se profile va être le moment crucial pour cette création.

C'est maintenant que va se décider concrètement si les six communes apportent leur soutien financier au fonctionnement de la structure, et si la Caisse d'Allocations Familiales accepte son projet social pour lui accorder le statut attendu de structure d'animation de la vie sociale, lui permettant ainsi de devenir le 24<sup>e</sup> CSC œuvrant dans les Deux-Sèvres au bénéfice de la population, et de procéder aux recrutements nécessaires à son fonctionnement.

La municipalité de Saint-Gelais à n'en pas douter, sera aux côtés de cette structure nouvelle, qu'elle appelle de ses vœux pour agir au quotidien sur la **solidarité, le vivre ensemble, sur un territoire élargi et solidaire**.

Aux habitants désormais, de prendre ensemble et individuellement toute leur place dans cette construction.

Il est possible de joindre les activateurs de "La Boussole", par mail à [accueil.laboussole@csc79.org](mailto:accueil.laboussole@csc79.org)

# CENTRE COMMUNAL D'ACTION SOCIALE

Votre commune possède un CCAS (Centre communal d'Action Sociale).

Le Maire en est le Président de droit, secondé dans sa tâche par un(e) Vice-Président(e) pouvant prendre toutes les décisions.

Le conseil administration est composé en parts égales d'élus du conseil municipal et de citoyens nommés compétents dans le domaine de l'action sociale.

À Saint-Gelais, outre le Maire, le CCAS comporte 6 élus et 6 non élus dont des représentants d'associations.

Le financement est assuré, en grande partie par une subvention de la commune ainsi que par des dons

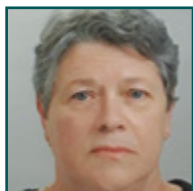
et legs qui sont les bienvenus.

La durée du mandat des membres du conseil d'administration est de 6 ans comme le mandat municipal. Les séances sont à huis clos et les participants sont tenus au secret professionnel.

Le CCAS intervient selon 3 principes :

- La personne doit résider dans la commune,
- L'intervention doit être de caractère social et égalitaire dans le traitement de l'intervention à situation identique,
- Le CCAS s'adresse à l'ensemble de la population, notamment auprès des personnes en situation de fragilité. Le CCAS leur apporte accueil, écoute, informations, et aides.

## NON-ÉLUS



Yolande AUBIN



André AYME



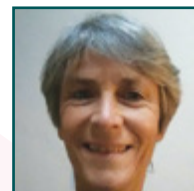
Vincent BONNEAU



Betty DUPONT



François LEBRAULT



Anne  
CHARRIE SOURDIN

## ÉLUS



Sylvette GONORD  
*vice-présidente*



Michèle GIRAUD



Céline  
JEAN-BAPTISTE



Jonathan JUBIEN



Christelle  
NOUMET-BRUN



Stéphanie PATUREAU



Gérard BOBINEAU  
*président*



# SYNDICAT INTERCOMMUNAL

Sous la houlette de leur responsable Florian Bricou, aidé pour la partie administrative par deux secrétaires à temps partiels, le pôle technique ce sont des **jardiniers, plombiers, peintres, électriciens** qui assurent leurs missions sur l'ensemble des trois communes Échiré, Saint-Maxire et Saint-Gelais.

Ces différents corps de métiers assurent ainsi l'**entretien des espaces verts dont les terrains de sports, des voiries, des bâtiments.**

Ils répondent aussi ponctuellement aux demandes des collectivités pour l'aide au montage et démontage lors de manifestations.



# L'AGGLO DU NIORTAIS

2021

Les jours de collecte de vos déchets

## Échiré, Saint-Gelais, Saint-Maxire Germond-Rouvre



LES ORDURES MÉNAGÈRES  
**MERCREDI**



LES EMBALLAGES 1 SEMAINE SUR 2  
**MARDI\***

5, 19 janvier / 2, 16 février / 2, 16 et 30 mars / 13,  
27 avril / 11, **mercredi 26** mai / 8, 22 juin / 6, 20 juillet / 3,  
17, 31 août / 14, 28 septembre / 12 et 26 octobre / 9,  
23 novembre / 7, 21 décembre / 4, 18 janvier 2022

\* en rouge les décalages jours fériés

Une question, un doute ?

0 800 33 54 68

Service & appel  
gratuits



# ANNUAIRE DES ASSOCIATIONS

***D'UN SEUL COUP D'OEIL,  
RETROUVEZ LES COORDONNÉES DES ASSOCIATIONS GÉLASIENNES***

ACCA .....	06 83 21 73 45
AMICALE DES POMPIERS SÈVRE AMONT .....	07 88 45 43 67
AMIS DE LA BIBLIOTHÈQUE .....	05 49 75 86 79
AQUAREV PLUS .....	06 15 26 92 38
ASSOCIATION DES PARENTS D'ÉLÈVES .....	06 25 67 40 63 / 06 01 07 08 32
ATOUPS SAINT-GELAIS .....	06 19 30 36 86
AVENIR SPORTIF ÉCHIRÉ/SAINT-GELAIS .....	06 71 86 05 79
EKLM PRODUCTIONS .....	06 25 49 82 44
ESG RUNNING .....	06 58 14 17 71
FOYER GÉLASIEN .....	05 49 75 87 98
L'AN JEU .....	06 18 54 32 50
LA TERRE DU CŒUR .....	07 66 26 91 32
LE CLUB MÉLUSINE .....	club.melusine@gmail.com
LES BOUCLES DE LA SÈVRE .....	05 49 73 17 77
LES CROS MIGNONS .....	05 49 05 44 42
MAISONS PAYSANNES DE FRANCE .....	06 22 37 67 67
NATURE ET BIEN-ÊTRE .....	06 52 63 73 59
PÉGASE .....	06 86 51 20 23
SAINT-GELAIS ENSEMBLE .....	06 80 63 35 01
TOUT'AUTOUR DE LA SANTÉ .....	06 13 27 11 25
UNC-AFN ÉCHIRÉ/SAINT-GELAIS .....	05 49 25 72 95
UNI'SON .....	06 81 92 14 94
VIVONS SAINT-GELAIS .....	06 87 57 24 63

**Sont présents également sur la commune :**

des cours de YOGA assurés par Murielle Pellerin/Santosha .....	06 70 14 35 39
des cours de MUSIQUE assurés par Le Petit Conservatoire .....	05 17 18 28 17
des cours de GYMNASTIQUE séniors assurés par Michèle Giraud/Actigym .....	06 48 93 80 31



La vie de l'ACCA c'est 64 adhérents.

### Un Conseil d'Administration :

Président : Yvon COUTHOUIS

Vice-président : Bernard DESPORT

Trésorier : Patrick MARTIN

Secrétaire : Jean-Luc GUERIN

Les membres du bureau : Patrick PRUD'HOMME,

Jérôme TROUVÉ, Guy DESENFANT,

Thierry BORDAGE, Paul CHASTANET

Une gestion rigoureuse :

C'est dans la plus grande discrétion que les chasseurs travaillent à l'aménagement du territoire avec nos amis les agriculteurs.

- Participation très active des piégeurs, gestion des prédateurs, renards.
- Régulation des renards par des tirs d'été.
- Perdrix et faisans agrainés et abreuvés toute l'année.
- Comptage des lièvres pour l'attribution de bracelets
- Le chevreuil, qui lui aussi est soumis au plan de chasse (4 bracelets à l'ACCA pour la saison 2020/2021).
- Chasse du sanglier en accord avec les exploitants

pour la protection des cultures.

- Lâcher expérimental en juillet 2020 de perdrix royales sur le territoire de la commune. Ces perdrix royales résistent mieux aux prédateurs, le taux de survie de ces oiseaux est de 60%.

Il est important de constater que les chasseurs et les agriculteurs savent prendre soin de la nature.

En vous présentant à toutes et à tous nos meilleurs vœux pour l'année 2021.

### Le Président Yvon COUTHOUIS



## L'AMICALE DES POMPIERS

L'association de l'Amicale des sapeurs-pompiers Sèvre Amont a pour but de resserrer les liens de camaraderie entre les sapeurs-pompiers du CPI Sèvre Amont, de parfaire leur culture et d'occuper leurs loisirs comme aussi de créer et d'entretenir des relations amicales avec les habitants de la commune.

Elle se propose notamment de venir en aide moralement et matériellement ou financièrement aux amicalistes dans le besoin ainsi qu'à leurs veuves/veufs, leurs ascendants et leurs orphelins.

Présidente : GATINEAU Mireille

Vice-président : COQUET Fabien

Secrétaire : BENAZET Simon

Secrétaire Adjointe : DESERBAIS Anne

Trésorière : PASSEBON Sandrine

Trésorier adjoint : BREMAUD Serge

Rue Marie-Ferdinand du Fay - 79410 ÉCHIRÉ

tél. : 07.88.45.43.67



En cette période délicate sur le plan sanitaire, quelques animations de l'association sont suspendues, avec possibilité de reprise au mois de Janvier 2021.

Dont "Nos p'tites histoires", lectures destinées aux enfants de moins de 6 ans, un samedi par mois de 10H45 à 11H30, et les ateliers lectures sur le temps périscolaire.

Mais toujours :

- participation au prix *La voix des lecteurs*, prix littéraire organisé par la Région Nouvelle-Aquitaine,
- participation, en soutien de la bibliothécaire, à l'accueil des classes de maternelle le mercredi matin,

- vente de livres d'occasion lors du vide-grenier annuel organisé par l'APE et à l'occasion du *Salon de printemps* du Foyer Gélaisien,
- permanences assurées par les bénévoles le samedi matin ou lors des absences de la bibliothécaire.

Pour adhérer à l'association et soutenir ses actions, l'adhésion annuelle est de 6 €.

### Médiathèque de la Mare aux loups

Ouverture au public : mercredi de 14H00 à 18H30, vendredi de 16H00 à 18H00 et samedi de 10H30 à 12H00.

Tél. : 05.49.75.86.79



SPECTACLE JEUNESSE  
"Drôles d'histoires"



SOIRÉE DÉCOUVERTE  
sur la Birmanie



## APE DE L'ÉCOLE DES VERGERS

L'APE de l'école des vergers est une association qui réunit des parents d'élèves à travers un conseil d'administration et des parents "coup de main" donnant de leur temps pour tous les enfants scolarisés à l'école des Vergers.

Sous réserve des conditions sanitaires, l'APE organise diverses manifestations ainsi que la vente de produits régionaux :

- Animation d'Halloween
- Apéritif de Noël le 18 décembre
- Loto 23/24 janvier 2021
- Carnaval : 12 mars 2021
- Vide grenier : début mai 2021
- Vente de fromages, miel, saucissons...

Les membres :

Nelly FURIO et Carlos CARVALHO-NOGUEIRA (co-présidents),  
Nicolas HERBERT et J.B ARTERO (secrétariat),  
Armelle ARTERO et Ingrid COUSSEAU (trésorerie),  
Fred NOEL, Astrid CARVALHO-NOGUEIRA (communication)

Pour nous contacter :

APE École des Vergers  
Rue du stade 79410 ST GELAIS  
(Boîte aux lettres face à l'école)

tél. : 07.67.88.70.23

stgelais.ape@gmail.com

Retrouvez-nous sur Facebook !

<https://www.facebook.com/ape.st.gelais/>

*Tous les fonds récoltés  
lors des manifestations  
et des propositions permettent  
de participer au financement des projets  
éducatifs et pédagogiques  
de l'équipe enseignante,  
des sorties scolaires,  
des intervenants extérieurs,  
des spectacles...*

# AQUAREV'PLUS



Distances respectées !

## Aquarev'Plus



Contact : Paule ROUSSEAU  
250 rte de Niort – St Gelais  
06.15.26.92.38  
aquarevplus79@orange.fr



Démonstration 2019.

*Menée par un groupe de bénévoles passionnés, Aquarev'Plus accueille des aquarellistes et pastellistes venus de toute la région. Dans une ambiance chaleureuse, débutant ou aguerri progresse à son rythme, avec l'aide des animateurs et des plus avertis.*

*Nous proposons pour une cotisation annuelle de 35 € :*

- des séances libres consacrées au travail personnel,
- des ateliers dirigés à thème : Pastel – Aquarelle – Carnets de voyage.

*Les distanciations physiques imposées par la Covid nous contraignent à limiter le nombre de participants. Etant déjà très nombreux, nous ne serons donc pas en mesure d'accueillir de nouveaux adhérents aussi longtemps qu'elles seront nécessaires.*

*Nous le regrettons vivement et espérons pouvoir reprendre notre fonctionnement habituel dès que possible.*

*Pour en savoir plus, visitez notre site : [aquarevplus.fr](http://aquarevplus.fr)*

## ASESG



L'Avenir Sportif Échiré Saint-Gelais fort de plus de 300 licenciés pour cette nouvelle saison 2020-2021, propose une initiation et une pratique du football à travers des valeurs fondées sur le respect, le fairplay et la convivialité, des U6-U7 et jusqu'en séniors et foot-loisirs.

L'ASESG au féminin :

On compte également depuis cette saison 3 équipes féminines. Le club a en effet engagé 3 équipes sur 3 niveaux différents des U10 à U18. Quelques jeunes féminines évoluent également avec les garçons.

Une entente avec le club de Chauray pour les plus grandes, U14-U15 et U16-U18, permet aux footballeuses de pouvoir se retrouver et partager leur passion sur le terrain de Saint-Gelais.

Nous avons aussi la chance de compter parmi nous une jeune arbitre nommée arbitre

assistante Fédérale.

Tous les week-ends les équipes jeunes et séniors sont inscrites aux différentes compétitions régionales et départementales. Dirigeant(e)s, joueurs et joueuses, éducateurs, arbitres participent activement à la vie du club tout au long de la saison. Malgré une saison écourtée en raison des conditions sanitaires, les dirigeants et éducateurs ont tout mis en œuvre pour pouvoir accueillir au mieux tous ses licenciés dès la rentrée de septembre 2020.

Pour plus d'informations et suivre toute l'actualité du club, rendez-vous sur le site [asesg79.fr](http://asesg79.fr) et notre compte Facebook !

**Les rdv de l'association :**

18, 19, 20, 26, 27, 28 mars : cabaret à St Gelais

26 juin 2020 : rando gourmande à Echiré en partenariat avec l'association Rando Echiré

**Contacts :**

**Président : Alain DONNARY**

**Stade Échiré : 05.49.25.29.48**

**Site du club : [asesg79.fr](http://asesg79.fr)**





Depuis l'assemblée générale extraordinaire de juillet 2020, le conseil d'administration de l'association rassemble 7 élus municipaux (parmi lesquels le maire, membre de droit), et 7 membres issus de la société civile.

Atouts Saint-Gelais a vocation à proposer aux Gélausiens, et plus largement aux habitants du territoire, un programme d'animations mariant culture et mise en valeur du patrimoine bâti ou naturel.

Comme beaucoup d'autres en 2020, l'association a vu son activité fortement réduite par la crise sanitaire, avec l'annulation de nombreuses manifestations : conférences

de printemps, Festi'Futaies, festival La 5<sup>e</sup> Saison, concerts...

Atouts Saint-Gelais a néanmoins participé, en septembre, au forum qui a réuni, à Saint-Maxire, les associations de Saint-Gelais, Saint-Maxire et Échiré. À noter que le concert du duo Contrebassens, initialement programmé en octobre 2020, est reporté à l'automne 2021.

**Contact : Laurence Amelin (présidente)**

*12 septembre, lors de notre participation au forum des associations à Saint-Maxire*



## LES BOUCLES DE LA SEVRE

L'Amicale des donneurs de sang "les Boucles de la Sèvre" organise chaque année cinq collectes sur les communes de St-Gelais, Échiré et St-Maxire. Une soixantaine de poches par collecte est ainsi recueillie.

Malgré la COVID 19, ces collectes ont pu se dérouler normalement comme annoncé avec le respect strict des règles sanitaires.

Les bénévoles ont participé au Forum des associations à Saint-Maxire le 12 septembre.



Donner son sang,  
c'est offrir la vie.

[www.donusang.net](http://www.donusang.net)

**Bénévoles sur St-Gelais :**

- Philippe AMELIN - Président - 05.49.73.17.77
- Alain CHAIGNE - 05.49.76.30.45
- Odile CHAUVET - 05.49.75.01.66
- Juline GOULARD - 06.35.10.97.33
- Nicole SUYRE - 05.49.75.04.43

**Date des collectes programmées en 2021 :**

10 février 2021 à Échiré

20 avril 2021 à St-Gelais

21 juillet 2021 à St-Maxire

21 septembre 2021 à Échiré

28 décembre 2021 à St-Gelais



# FOYER GÉLASIEN

Le Foyer Gélasien participe à la vie sociale du village de St Gelais en favorisant le développement d'activités culturelles, artistiques et sportives. Nous ne cessons de créer des événements remplis de convivialité et qui permettent l'animation et le divertissement au sein de notre village. Autour des valeurs intangibles de mise en commun des moyens, de partage des compétences et avec des animateurs exclusivement bénévoles, le Foyer Gélasien offre la possibilité à tous les adhérents de participer à l'ensemble des activités pour une cotisation unique et annuelle de 18 euros.



FOYER GELASIEN

Découvrez nos activités

100% Plantes  
Atelier cuisine - Atelier peinture  
Atelier Ré'Créativ - Cinéma - Club Photo - Costumes  
Groupe technique - Gymnastique - Loisirs textiles - Marche nordique  
Randonnée pédestre - Tennis de table - Théâtre

## FOYER GELASIEN

Retrouvez nous sur :



<https://foyergelesien.fr>



Foyer-Gélasien



foyer.gelesien@laposte.net

## CROC'MIGNONS

L'association les Cro-Mignons, initialement Gela's Boutchous, a pour but de gérer la MAM les Cro-Mignons en aidant à son financement par l'organisation de manifestations telles que des bourses petite enfance, des séances de zumba ou danse africaine, des opérations de vente de madeleines Bijou.....

Pour rappel, la **MAM est une maison d'assistantes maternelles située au 65 rue de la petite Genesve.**

Sandra, Jennifer, Stéphanie et Mallory y accueillent

vos ptits Cro-Mignons du lundi au vendredi de 7h30 à 19h30.

Cette année 2020, un peu particulière sur le plan sanitaire, ne nous a pas permis de vous accueillir lors des bourses annuelles petite enfance.

Nous espérons pouvoir vous retrouver en 2021 les 7 mars et 3 octobre.

Alors à très bientôt.

## LA TERRE DU COEUR



L'association La Terre du Cœur s'engage pour faire découvrir des pratiques douces et alternatives de l'univers du bien-être et

du développement personnel, du BIO, et des réalisations d'artisans. Nous menons des conférences, des ateliers découvertes, et des Salons du Bien-Être. Nous créons ainsi un véritable réseau de vie, et d'entraide. Au service des praticiens et des artisans, et pour mieux servir les visiteurs.

À travers nos salons, organisés régulièrement dans différentes villes des Deux-Sèvres, dont Saint-Gelais (27-28 février 2021), nous souhaitons faire davan-

tage connaître les praticiens, producteurs, et autres associations aidantes locales, pour un mieux vivre ensemble. Y seront accueillis des praticiens du bien-être du corps et de l'esprits, et des artisans locaux qui proposeront leurs produits de gastronomie, décoration, soins du corps, création d'objets, ... Quant le Bien-Être et le Vivre Ensemble se rassemblent, pour un joli temps de découverte.

**Siège social au 49, impasse de Bourbias à St-Gelais  
laterreducoeur79@gmail.com**

**tél. : 07.66.26.91.32**



*L'association Nature et Bien-Etre, créée en 2013, a pour objectif de prendre en charge notre santé, notre alimentation et notre bien-être dans le respect de l'environnement. Dans ce but elle propose :*

**La pratique du Qi Gong** avec 5 cours répartis dans le mois et animés par Catherine SAVARIAUD, Elisabeth SOEUR, André ROUSSEAU, Viviane GRENIER et Anne-Marie MOURGEOTTE, tous bénévoles : Le Qi Gong est une discipline corporelle chinoise millénaire. Elle se pratique à tout âge. Par le biais de mouvements lents, de postures et de respiration, elle permet de faire circuler l'énergie dans notre corps. Sa pratique régulière apporte vitalité, résistance, immunité... bref, elle joue sur notre santé.

**Randonnée Qi Gong** guidée par André ROUSSEAU.

La marche s'accompagne de mouvements de Qi Gong en pleine nature.

Elle se déroulera à Saint Gelais avec les adhérents de l'association d'Echiré le samedi 27 mars 2021.

**Soirée ou matinée Méridiens** animée par des bénévoles formés aux Méthodes Traditionnelle Chinoises.

On y découvre 2 ou 3 méridiens avec application, suivie d'échanges.

Petit groupe de 14 max. par séance et réservé aux adhérents (dates non définies, 1<sup>er</sup> semestre 2021).

**Matinée Mudra** animée par une personne formée. C'est une pratique indienne qui repose sur différentes positions des doigts. C'est un autre moyen de prendre sa santé en main.

Réservé aux adhérents (date non définie, 1<sup>er</sup> semestre 2021).

**En Parallèle, un circuit court pommes** de terre, possible grâce à notre agriculteur Thierry BORDAGE. Il plante, nous récoltons avec lui sur 2 temps : fin août, début septembre. Ce moment est très convivial.

**Retrouvez nous sur :** <http://qigongsaintgelais.e-monsite.com/>

**N'hésitez pas à nous contacter par mail :** [nbe.stgelais@gmail.com](mailto:nbe.stgelais@gmail.com)



## PASSION ÉQUITATION GÉLASIENNE



Passion Équitation Gélasienne Ayant Soif d'Exploits dite P.E.G.A.S.E. est l'association des cavaliers du Poney Club de Bel Air.

Au travers de cette association loi 1901, nous agissons pour promouvoir les activités équestres au profit de nos cavaliers.

Pour bénéficier de tous ces avantages, nous vous demandons une cotisation annuelle de 9 euros et une participation active à nos manifestations.

Bonne humeur, convivialité, esprit d'équipe, ce sont les mots d'ordre de notre association !

Partagez avec nous la passion de nos cavaliers : Rejoignez-nous !

**Contacts :**

**le Club :** Clémence, Marie-Aude, Amélie et Cédric

**l'association :**

[passionequitationgelasienne@orange.fr](mailto:passionequitationgelasienne@orange.fr) (Nancy et Claudette)



Aux championnats de France :

- participation au campement
- prise en charge d'une partie des frais d'inscription



À notre Poney-Club :

- animation des stands buvette et restauration lors des événements
- prise en charge de deux manches sur quatre du challenge PEGASE
- organisation de la fête de fin de saison



# CLUB MÉLUSINE

Le Club Mélusine Échiré Saint-Gelais est une association pour les retraités.

Le club dispense les activités suivantes :

Lundi : marche

Mardi : journée Club, sauf en ce moment en raison des mesures sanitaires. Nous sommes environ 60 à 70 adhérents qui le mardi s'adonnent aux jeux de cartes, jeux de société, tarot, rumericube, avec un goûter gratuit.

Mercredi : gym mise en forme

Jeudi : Scrabble

Vendredi : à compter du mois de mars, pétanque... quand le temps le permet.

Des voyages d'une journée, voyage de 8 jours, pique-nique.

La semaine est bien remplie.

**La Présidente**

**Madame Gourmaud**

## UNC - AFN ÉCHIRÉ / SAINT-GELAIS

**ACTIVITÉS :** Regrouper les anciens combattants d'AFRIQUE DU NORD et ceux qui ont participé à la défense de la patrie, les soldats de France, les veuves et les sympathisants.

Entretenir le devoir de mémoire auprès des jeunes scolaires et participer aux cérémonies patriotiques.

Organiser des activités festives et des voyages.

**Contact : Jean DROZD**

**115, chemin des rollets - 79410 ÉCHIRÉ**

**tél. : 05.49.25.72.95 - 06.14.21.66.38**

**Email : j.drozd@laposte.net**

**U.N.C. - A.F.N. ÉCHIRÉ ST-GELAIS**

**Mairie d'Échiré**

**79410 ÉCHIRÉ**

## RUNNING ÉCHIRÉ / SAINT-GELAIS

Notre association créée depuis 1 an compte à ce jour une soixantaine d'adhérents.

Elle a pour but la pratique de la course à pied en toute simplicité et sans contraintes.

Elle est ouverte à tous les niveaux : du coureur confirmé au coureur débutant.

Autour de la course à pied, nous privilégions les échanges afin de partager des moments de convivialité.

Tous les jeudis, nous proposons des entraînements à 18h30 au départ de la salle Belvédère de ST-GELAIS.

Les dimanches, ce sont des sorties footing avec différentes distances et durées en fonction des niveaux.

Les semaines paires, le départ se fait de la salle Agrippa de ST-GELAIS et les semaines impaires du complexe sportif d'ÉCHIRÉ.

**SIÈGE SOCIAL** chez Madame LEROUX Valérie,  
1 allée de la fruitière 79410 SAINT-GELAIS.

**Contact : Stéphane GAUBERT (président)**

**Email : esgrunning@gmail.com**

**tél. : 06.58.14.17.71**

**Page FACEBOOK : E.S-G RUNNING**



La chorale "UNI'SON" se retrouve cette année pour le plaisir de chanter ensemble !

Les cinquante choristes partagent dans la joie et la bonne humeur l'apprentissage d'un nouveau répertoire en vue de la préparation d'un nouveau spectacle "Mélodies en chœur" dès que possible.

**Contact : Laurent Brunet**  
 145, Rue de Bel-Air - 79410 SAINT-GELAIS  
 tél. : 06.81.92.14.94  
 association.unisson@orange.fr



Répétitions  
 tous les lundis à 20h30  
 Espace Agrippa d'Aubigné



## VIVONS SAINT-GELAIS

### Vivons Saint-Gelais

#### AIDE A LA MOBILITE



Un maillon social qui crée du lien pour se déplacer.  
 Ce service s'adresse à toute personne des communes de St Gelais et Echiré, retraitée, isolée ou en difficulté passagère ne disposant plus de véhicule ou ne pouvant plus assurer certains déplacements.  
 On vous accompagne pour vos courses, vos rendez-vous médicaux, vos démarches administratives....

Activité 2019	
13 Bénéficiaires	- 11 Bénévoles
3974 km parcours	- 275 accompagnements

Contact : Martine BILLARD - Tél : 05 49 04 26 69 – Port : 06 87 30 89 77

#### LA GELASIENNE



6<sup>ème</sup> Edition

Dimanche 19 décembre 2021

Courses pédestres  
 Semi-Trail de 6 et 10 km  
 Marche de 6.5 km en partenariat  
 avec le Foyer Gélasien

Contact : Corinne RENAUD - Tél : 05 49 75 08 63 – Port: 06 87 57 24 63 email : vivonssaintgelais410@gmail.com



# VIE ÉCONOMIQUE : LES ENTREPRISES GELASIENNES

## Assistance Frigorifique

ZI des Carreaux  
Tél. 05 49 33 28 91 / 06 32 99 59 51  
Fax : 05 49 33 50 48  
contact@assistancefrigorifique.fr  
www.assistance-frigorifique.fr

## Bâtiment - Maçonnerie - Rénovation Carrelage - Enduit - Charpente - Couverture

AS Construction  
Sébastien AUDOUIT  
40 impasse de la petite Genesve  
Tél. 06 62 14 11 43  
a.s.construction@outlook.fr

## Broyage de branches

EARL BEL AIR François GEAY  
485 rue de Bel Air  
Tél. 05 49 25 70 24 / 06 84 25 15 07  
famille.geay@wanadoo.fr

## Carrelage - Plâtrerie - Menuiserie électricité

NAUDON PENOT  
NP AGENCEMENT  
ZA les Grands Ravards  
Tél. 05 49 33 50 13  
sas@npagencement.fr  
www.npagencement.com

## Centre équestre

Poney Club Bel Air  
641 rue de Bel Air  
Tél. 05 49 05 09 26  
pcba@orange.fr

## Coiffure

Salon BEL'HAIR  
Place Louis-de-St-Gelais  
Tél. 05 49 16 09 48  
Facebook : Bel Hair

## Coiffure à domicile

Candice FINEZ  
50 Impasse de la Petite Isle  
Tél. 06 09 28 03 81

## Coutelier

Charlie AIRAULT  
Chalusson  
Tél. 06 26 40 08 11 / 05 49 75 00 21  
charlie.airault@laposte.net et  
Facebook : coutelier.charlieairault

## Cuisiniste à Domicile

Cuisines Venidom  
Cyril GENET-LE BARS  
Tél. 06 63 33 50 28  
c.lebars@venidom.com

## Électricité

Franck LEONCE  
21 rue des Chênes  
Tél. 06 59 98 56 79  
leonce.electricite@bbox.fr

## Élevage - Éducation Canine - Pension Canine - Vente de Croquettes Chiens et Chats - Thérapies Comportementales

Aux Portes d'Asgard  
1485 route de Niort  
Tél. 06 69 74 46 34

## Esthétique - Praticienne Reiki

BELLE EN SOI  
Sylvie JOLLY  
503 rue du Pré Madame  
Tél. 06 32 79 82 31  
sylvie.jolly79@wanadoo.fr

## Ferronnerie - Métallerie

Les Arts Métalliques  
274 rue de Bourbias  
Tél. 06 01 77 18 43  
lesartsmetalliques.meabilis.fr

## Formation -

### Bureautique Technique

BOUYER SECRETARIAT  
540 rue du Prieuré  
Tél. 09 80 87 78 99 / 06 26 03 52 15  
fabiennebouyer@free.fr  
http://bouyersetariat.com

## Hébergement

Gîte La Maison Bleue  
168 rue de Bourbias  
Tél. 06 63 67 36 27  
sosmond79@gmail.com

## Location d'engins pour BTP et transports

Deux Sévrienne Service  
ZAE les Grands Ravards  
Tél. 05 49 09 10 73  
2sevrienne@wanadoo.fr

## Maçonnerie

Fernando MENDES  
CONSTRUCTION  
167 rue de Rhé  
Tél. 07 60 01 02 78  
fernandoteixeira@sfr.fr

## Mécanique Automobile

Garage DUDOGNON  
Zone Artisanale du Luc  
Rue des Chênes Verts  
Tél. 06 59 96 42 23  
garage.dudognon@gmail.com

## Menuiserie - Agencement

COBALTHIS  
Les grands Ravards,  
ZA les Carreaux  
Tél. 06 15 62 14 79  
contact@cobalthis.fr

## Monte-escaliers - Ascenseur Privatif

OUEST ELEVATEUR  
167 Rue du Grand Ravard  
ZAE le Luc  
Tél. 05 49 04 64 38

## Monte-escaliers - Plateforme accessibilité - Ascenseur privatif

ACEM  
1 rue de Bourgneuf  
Tél. 05 49 25 26 26

## Night Club

LE MYLORD  
www.lemylord.net

## Onglerie - Extensions de cils

L'Atelier de l'Ongle - Audrey Tardy  
3 rue des Pervenches  
Tél. 06 30 46 56 13

## Peinture - Décoration

SARL AUBINEAU et ASSOCIES  
ZA Les Grands Ravards  
Tél./ fax 05 49 33 15 10  
Portable 06 76 90 34 58  
remyraguenaud@hotmail.fr

## JM&C

310 rue Buisson Martin  
Tél. 06 34 99 05 76

## Plomberie - Chauffage - RGE bois - PAC - Chaudière gaz - Salle de bain clé en main

ABL Chauffage  
198 rue des Herpens  
Tél. 06 38 59 75 43  
abl-chauffage-79@orange.fr  
abl-chauffage-79.fr

## Producteur de miel

Alexandre BORDAGE  
791 rue de la Roulerie  
Tél. 06 47 40 30 45

## Resto - Bistro

Brasserie - St-Gelais  
238 rue des Herpens  
Tél. 05 49 75 06 70

## Services à la Personne - Aide à Domicile

Carole PECHARD  
620 Rue de Bel Air  
Tél. 06 44 26 79 30  
c.pechard63@orange.fr  
Facebook : aideadom79

## Styliste du regard - Formatrice - Fournisseur - Conseil en image

LEAM BEAUTE - Sandrine FLEURY  
1 impasse des Pervenches  
Tél. 06 41 45 12 78  
leambeaute@gmail.com  
www.facebook.com/leambeauté

## Travaux Publics et Particuliers

SARL Atjm  
M. AUBINEAU  
6 rue des Aulnes  
Tél. : 06 17 22 29 92

## Vente Directe de Canards Gras

Les Canards de François  
Tél. 06 84 25 15 07  
lescanards79410@gmail.com

# ÉTAT-CIVIL

## NAISSANCES

- Léo FAURE
- Gabriella CARVALHO-NOGUEIRA
- Roméo DA SILVA FERREIRA
- William PÉCOUT
- Mady TAVENEAU
- Charlie FAYTOUT
- Jade GILBERT
- Romane HAUTEMANIÈRE
- Ewen JAFFRO
- Arthur OUDINET
- Jeanne LAIDET
- Mila MONCOEUR
- Andréa SIMAO LEMARCHAL
- Pauline BART
- Maylone MATRAT
- Lilas GOUBAND
- Alix LANCEREAU
- Pénélope CARDINEAU

## MARIAGES

- Catherine et Marylène
- Marc MITTAINE et Laure PATEUX

## DÉCÈS

- Bernard CHARIAUX
- Denise KOHANNA veuve BELGY
- Pierre LEFEBVRE
- Maurice NAMBOT
- Solange NAMBOT
- André MASSÉ
- Alain NEVEUR
- Éric de LAFORCADE
- Philippe BOUCHET
- Guy ROUSSEAU
- Françoise LOUVET veuve RENOUX
- Chantal GUÉNAICHEAU veuve CHARTIER
- Colette MAURY veuve GUERIN
- Pierre RAMOUNET



# SYNDICAT DES EAUX DU CENTRE-OUEST



Les évolutions réglementaires ont conduit les intercommunalités à se doter des compétences Eau et Assainissement.

Les intercommunalités peuvent décider de déléguer ces compétences à des collectivités les exerçant déjà. Tel est le cas pour la compétence Eau (production et distribution d'eau potable) exercée par le Syndicat des Eaux du Centre-Ouest (SECO) pour certaines communes faisant partie de la Communauté d'Agglomération du Niortais mais aussi des Communautés de communes Val-de-Gâtine et Haut-Val-de-Sèvre.

Le SMEG auquel le SECO fournit de l'eau en gros, complète la liste des adhérents.

La commune de Saint-Gelais est représentée par Gérard BOBINEAU, délégué par la CAN pour siéger au SECO parmi 21 délégués.

À l'issue des élections du 25 septembre dernier, le nouveau Président du SECO est Jean-Pierre RIMBEAU et le Bureau est composé ainsi :

Pour 2021, le Syndicat poursuit les projets inscrits dans son plan d'investissement.

Ainsi, les travaux de restructuration de l'usine de potabilisation de Beaulieu (Échiré) lancés cet automne permettront de se doter d'un outil de traitement de l'eau optimisé et performant.

Les investigations de terrain pour comprendre les circulations d'eau alimentant les forages du champ captant de Saint-Maxire-Échiré conduiront à la révision des périmètres de protection pour mieux préserver la ressource.

Plusieurs kilomètres de canalisations seront remplacés pour garantir aux abonnés un service de l'eau de qualité.

Enfin, le Syndicat, soucieux d'être transparent vis-à-vis des citoyens, a refondu son site Internet et vous propose de rejoindre le cercle des citoyens de l'eau pour travailler sur la communication à destination des usagers de l'eau.



De gauche à droite :

- Philippe ALBERT, protection de la ressource,
- Jean-Pierre RIMBEAU, Président,
- Jean-Michel BEAUDIC, finances,
- Philippe GOULARD, distribution,
- Régis GUILLOTEAU, communication,
- Dominique MÉEN, production,
- Philippe JEANNOT (absent de la photo), défense incendie.

## LA MIPE

**La Mission pour l'Insertion et pour l'Emploi (MIPE)** favorise l'emploi direct ou indirect des personnes bénéficiaires du RSA, chômeurs de longue durée, travailleurs handicapés et toute personne ayant des difficultés sociales et professionnelles, via des chantiers d'insertion en réhabilitation de patrimoine second œuvre.

Ces chantiers, prioritairement réalisés pour le compte de collectivités locales (tel le ravalement de la mairie de Saint-Gelais), associations ou établissements publics, peuvent être aussi réalisés chez des donneurs d'ordre privés. Lieu d'apprentissage par la mise en situation professionnelle, le chantier

propose aux personnes d'être salariées au service d'une réalisation d'intérêt public ou privé.

Elles bénéficient également d'un accompagnement (social, professionnel, formation).



28, rue Pied-de-Fond ZI St Liguairé - 79000 NIORT  
Tél. : 05 49 17 50 70 - Fax : 05 49 17 50 75  
Email : contactmipe@mipe79.org



# TARIFS 2021

## SERVICES MUNICIPAUX ENFANCE JEUNESSE

### • L'accueil de loisirs du mercredi\*\* :

QF	Tranches	Après-midi sans repas
1	De 0 à 550 €	5,71 €
2	De 551 € à 770 €	6,08 €
3	De 771 € à 900 €	6,38 €
4	De 901 € à 1 050 €	7,07 €
5	De 1 051 € à 1 200 €	7,68 €
6	De 1 201 € à 1 350 €	8,36 €
7	De 1 351 € à 1 500 €	9,04 €
8	Au-delà de 1 500 €	9,66 €
	Autres régimes	9,52 €
	Hors commune	11,31 €

### • L'accueil de loisirs vacances\*\* (hors camps d'été) :

QF	Tranches	Tarif de la journée
1	De 0 à 550 €	15,30 €
2	De 551 € à 770 €	16,52 €
3	De 771 € à 900 €	17,73 €
4	De 901 € à 1 050 €	18,98 €
5	De 1 051 € à 1 200 €	20,22 €
6	De 1 201 € à 1 350 €	21,48 €
7	De 1 351 € à 1 500 €	22,76 €
8	Au-delà de 1 500 €	24,04 €
	Autres régimes	24,85 €
	Hors commune	28,30 €

#### • Restaurant scolaire\* :

Enfant : 2,42 €  
Enseignant, personnel, élus : 4,75 €

#### • Garderie périscolaire\* :

Garderie matin : : 1,55 €  
Accueil matin : 0,57 €  
Garderie soir (goûter compris) : 1,95 €

(\*) Tarifs pour l'année scolaire 2020/2021

(\*\*) Tarifs pour l'année civile

## TARIFS DES SALLES

SALLES Été : 1 <sup>er</sup> avril - 30 octobre Hiver : 1 <sup>er</sup> novembre - 31 mars	TARIFS COMMUNE		HORS COMMUNE		Caution
	Été	Hiver	Été	Hiver	
<b>Espace Agrippa d'Aubigné</b> Pour les week-ends, du vendredi au dimanche soir : ces tarifs sont multipliés par 1,5.					
Salle Cassandre + hall + sanitaires	174 €	209 €	352 €	430 €	600 €
1/2 journée (vin d'honneur)	88 €	103 €	180 €	214 €	600 €
Cuisine + lave-vaisselle	93 €		190 €		300 €
Location des couverts*	0,50 € le couvert		1 € le couvert		
<b>Salle Louis de St-Gelais</b>	31 €	41 €	61 €	82 €	300 €
<b>Salle le Belvédère</b>	31 €	41 €	61 €	82 €	300 €
<b>Prairie de la Futaie</b>	Accès libre aux piétons				
Préau de la Futaie avec scène Salle + plateforme + accès toilettes	65 €		131 €		600 €

\* Un couvert est composé de 3 verres (vin, eau, flûte), 2 assiettes plates (une grande et une moyenne) 1 assiette à dessert, 1 tasse, 1 cuiller, 1 fourchette, 1 couteau, 1 cuiller à café.

Pour les associations de la commune : gratuité des salles pour les réunions et répétitions.

Conditions particulières pour les soirées lucratives, voir en mairie.

États des lieux : celui d'entrée sera effectué le vendredi matin ou le samedi matin selon la réservation, et celui de sortie le lundi matin.

Merci de passer en mairie où votre chèque de caution vous sera restitué.

### CONSEILS POUR UTILISER LES SALLES :

#### Un mois avant le jour de l'utilisation :

- passer en mairie remplir la convention,
- apporter votre attestation d'assurance responsabilité civile,
- faire le chèque de caution.

#### Le jour de l'utilisation :

- repérer les lieux afin de les remettre dans le même état,
- ne pas utiliser d'adhésif, ni de punaises sur les murs.

#### Après utilisation :

- plier les tables à 2 personnes car elles sont lourdes et, le matériel étant un bien de la collectivité, prenez-en soin,
- empiler les chaises par piles de 10 les pieds avant près du mur,
- balayer la salle et les communs,
- passer la serpillière sur les endroits souillés,
- paiement de la facture de location dès réception.



# DÉMARCHES ADMINISTRATIVES

## VOS DÉMARCHES ADMINISTRATIVES, QUELQUES RAPPELS

### • Carte Nationale d'Identité (CNI) et Passeport

Création ou renouvellement, la commune agréé par les services de l'État la plus proche est Chauray.

Le demandeur (ou son représentant légal) doit se présenter en personne. Une prise de rendez-vous sera nécessaire.

Mairie de Chauray : 05 49 08 02 93 du lundi au vendredi de 8h45 à 11h45 et de 13h30 à 17h15, samedi de 8h45 à 10h30.

Sous certaines conditions, une pré-demande peut être réalisée depuis le site internet <https://ants.gouv.fr>.

### • Carte grise

La demande d'immatriculation peut être réalisée par internet. La carte grise définitive est envoyée directement au domicile du demandeur par lettre recommandée. Pour plus de renseignements : <https://www.service-public.fr/particuliers/vosdroits/N367>

### • Pacte Civil de Solidarité (PACS)

Le passage du Pacs se fait par une déclaration conjointe en s'adressant soit à l'officier d'état-civil en mairie du lieu de leur résidence commune, soit à un notaire. Pour plus de renseignements : <https://www.service-public.fr/particuliers/vosdroits/N144>

### Attention aux démarcheurs !

*Le démarchage à domicile est encadré par la loi. Le contrat en plus d'être très précis quant aux caractéristiques du produit doit obligatoirement comporter un bordereau de rétractation qui donne la possibilité d'annuler la vente jusqu'à quatorze jours suivant la signature (en cas de crédit affecté, la date commence à courir le lendemain de la signature).*

*Le démarcheur n'a pas le droit de demander de l'argent lors de la signature du contrat et ce pendant sept jours. Il doit être porteur d'une carte professionnelle que le démarché est en droit de demander. En cas de doute, le démarché peut agir dès le lendemain en prévenant la mairie sur la présence dans le secteur de ce type d'entreprise et si nécessaire en renvoyant le bordereau de rétractation.*

## RECENSEMENT



Dans votre entourage proche, amical, familial, vous connaissez sans doute un jeune de 16 ans. S'est-il fait recenser ?

A cet âge, les adolescents ont souvent d'autres préoccupations et pourtant : **le recensement est obligatoire.**

### QUI ?

Tous les Français, filles et garçons âgés de 16 ans.

### POURQUOI ?

Pour pouvoir être convoqué à la Journée Défense et Citoyenneté (JDC) \*.

Pour être inscrit d'office sur les listes électorales.

### COMMENT ?

Deux possibilités s'offrent à vous :

#### PAR INTERNET

1 – Créez votre compte sur [www.service-public.fr](http://www.service-public.fr)

2 – Vérifiez ensuite que le e-recensement est possible dans votre commune.

3 – Munissez-vous des documents numérisés suivants : pièce d'identité et livret de famille.

4 – Allez dans la rubrique « Papiers-Citoyenneté », cliquez sur « recensement, JDC et service national », ou dans la zone « rechercher » tapez « recensement ».

5 – Suivez les instructions.

#### A LA MAIRIE DE VOTRE DOMICILE

Munissez-vous des documents suivants : pièce d'identité et livret de famille.

\* Obligatoire pour obtenir le permis de conduire et pour passer tout examen soumis à l'autorité de l'état.

**L'organisation de ma JDC, maintenant c'est en ligne !**

NON ESPACE PERSONNELISÉ DÉDIÉMENT SUR MON SMARTPHONE GRÂCE AU QR CODE.

- 1/ JE TÉLÉCHARGE UNE APPLICATION SÉLECTEUR DE QR CODE SUR MON SMARTPHONE.
- 2/ JE SCANNE CE QR CODE AVEC MA NOUVELLE APPLICATION.
- 3/ JE SUIS SUR LE SITE OFFICIEL À MON DOMICILE ET JE REÇOIS IMMÉDIATEMENT DES SERVICES DU NOUVEAU SITE.

Prévoir un délai de 5 mois entre le recensement et la création du compte.

J'ai entre 16 et 25 ans  
Je m'inscris en quelques clics  
Je m'informe de A à Z

# INFOS SERVICES

## AGENCE POSTALE COMMUNALE

Tél. 05 49 04 73 56

320 rue des Herpens.

Horaires : du lundi au vendredi 15h à 18h,  
samedi de 10h à 12h.

Levée du courrier :

du lundi au vendredi à 15h30, le samedi à 10h.

## AIDE À DOMICILE (ADMR)

Tél. / Fax 05 49 25 25 06

265 Grand'Rue 79410 Échiré.

## ASSISTANTE SOCIALE

Tél. 05 49 73 46 50

Elle peut être contactée au Centre Social de Sainte-Pezenne.

## CIMETIÈRE

Tarifs	15 ans	30 ans	50 ans
Columbarium	260 €	500 €	650 €
Concession pour cave urne (1m <sup>2</sup> )		50 €	90 €
Jardin du souvenir		70 €	
Concession cimetière		100 €	180 €

## DÉCHETS

Tél. 0 800 33 54 68

- ORDURES MÉNAGÈRES (conteneurs bleus ou rouges)

Mercredi de chaque semaine. Sortir le conteneur la veille et le poser au lieu de regroupement, le rentrer après le ramassage. Nettoyage à la charge des usagers.

- PAPIERS

Apport volontaire dans les cubos : place Louis-de-St-Gelais, sortie bourg direction Chauray et au Cimetière.

- RECYCLABLES (conteneurs jaunes)

Les mardis des semaines paires, à compter de 6h.

- VERRES

Apport volontaire dans les cubos : place Louis-de-St-Gelais, cimetière, espace Agrippa d'Aubigné, sortie bourg direction Chauray, la Fuye, Chalusson.

- DÉCHETTERIE zone du Luc Échiré, ouverte 7 jours/7.

Lundi, mercredi et samedi : 9h à 12h - 14h à 18h

Mardi, jeudi et vendredi : 14h à 18h

Dimanche : 9h à 12h

Ferraille et métaux acceptés.

## ÉCOLE DES VERGERS

Rue du Stade (maternelle et élémentaire)

Tél. école : 05 49 75 00 18

Tél. garderie maternelle : 05 49 16 68 95

Tél. garderie primaire : 05 49 75 09 05

Tél. restaurant scolaire : 05 49 75 02 13

## RÉSIDENCE AUTONOMIE LES OURNEAUX

Tél. 05 49 25 24 82

Directrice : Evelyne SABOUREAU

## GARDE D'ENFANTS

- Assistantes maternelles : contacter le Relais Petite Enfance

- Crèche CAP'VERS - Tél. 05 49 32 00 76

93 rue des Quatre Marie 79410 Échiré

Mail : capvers@gpa7916.fr

Internet : www.gpa79.net

- RELAIS PETITE ENFANCE AU FIL DE L'ÉVEIL

Tél. 05 49 16 68 95

Responsable Caroline Moinereau

Espace Agrippa d'Aubigné.

Mail : rpe.aufildeleveil@orange.fr

## GENDARMERIE

Tél. 05 49 25 80 06

## MAIRIE

Tél. 05 49 75 00 78 - Fax 05 49 75 87 79

Mail : mairie-st-gelais@wanadoo.fr

320, rue des Herpens

Ouverture du lundi au vendredi : 13h30 à 17h30.

Le jeudi de 8h30 à 12h15.

Samedi matin de 10h à 12h : permanence d'un adjoint à tour de rôle le week-end. Pour les dossiers complexes, venir en mairie aux heures d'ouverture du secrétariat.

M. le Maire reçoit sur rendez-vous.

Signalez rapidement à la mairie : pannes d'éclairage public ou autres dysfonctionnements.

## MÉDECIN

Tél. 05 49 75 01 13

Docteur LECHEVALIER

251 rue des Herpens

## MÉDIATHÈQUE DE LA MARE AUX LOUPS

Tél. 05 49 75 86 79

Rue du Stade. Ouverture au public :

- mercredi 14h - 18h30 / vendredi 16h à 18h

- samedi 10h30 à 12h

- vacances scolaires : mercredi 14h à 18h

## POMPIERS

Tél. 18 ou 112

Composez le 18 (depuis un poste fixe) ou le 112 (depuis un portable).

## PRESSE CORRESPONDANTS

- Courrier de l'Ouest : M. Alain CRESPIN

Tél. 06 65 29 16 63

- Nouvelle République : Mme Odile CHAUVET

Tél. 05 49 75 01 66

## RELIGION

Communication des jours et heures de culte par voie de presse.

Presbytère d'Échiré : 05 49 25 70 40

## SYNDICAT DES EAUX DU CENTRE OUEST (SECO)

Beaulieu 79410 Échiré

Secrétariat ouvert du lundi au jeudi de 8h à 17h et le vendredi de 8h à 16h.

Tél. secrétariat 05 49 06 05 51 - Fax 05 49 06 96 70

Tél. 24h/24 services techniques : 06 37 50 61 56

## TRANSPORT SCOLAIRE ET NON SCOLAIRE

Horaires disponibles en mairie ou consultables sur [www.tanlib.com](http://www.tanlib.com)

## TRÉSORERIE de NIORT SÈVRE

40 rue des Prés Faucher 79000 Niort

Tél : 05 49 78 71 30



# BON A SAVOIR

## **TONTE ET AUTRES BRICOLAGES**

Les périodes de bruits provoqués par des outils de bricolage ou jardinage comme les scies, perceuses, raboteuses, tondeuses, débroussailluses, taille-haies... sont réglementées.

Pour la commune de St-Gelais, les jours et les heures sont :

- jour ouvrable de 8h à 12h et de 14h à 19h,
- samedi de 9h à 12h et de 15h à 19h,
- dimanche et jour férié de 10h à 12h.



## **LES ABRIS DE JARDIN**

Rappel de quelques règles pour les abris dont la hauteur est inférieure ou égale à 12m :

- pour une surface de plancher et emprise au sol inférieures ou égales à 5m<sup>2</sup> : aucune autorisation,
- pour une surface de plancher et emprise au sol comprise entre 5 et 20m<sup>2</sup> : demande préalable de travaux,
- pour une surface de plancher et emprise au sol supérieure à 20m<sup>2</sup> : permis de construire.

Pensez aussi à consulter le plan local d'urbanisme (PLU) afin d'obtenir des informations quant à l'implantation de l'abri sur le terrain, les matériaux utilisables... Attention, un règlement interne (lotissement ou copropriété) peut prendre le pas sur des dispositions générales.

Pour toutes informations, prendre contact avec la mairie ou <https://www.service-public.fr/particuliers>

# MOTS DE L'OPPOSITION MUNICIPALE

*Chères Gelasiennes, chers Gelasiens*

*En cette période un peu particulière de crise sanitaire, toute l'équipe de Dynamique Gelasienne vous présente ses meilleurs vœux pour cette nouvelle année et surtout une bonne santé.*

*Nous remercions, une nouvelle fois, nos électeurs de leur confiance.*

*Nous saluons l'équipe municipale actuelle pour son engagement et son investissement.*

*Soyez assurés que nous allons continuer d'oeuvrer pour le "vivre ensemble" et le lien intergénérationnel, pour améliorer encore notre commune.*

**Stéphanie Patureau et l'ensemble des membres de Dynamique Gelasienne.**

*Le bilan 2019 n'appelle pas beaucoup de remarques de notre part dans la mesure où une nouvelle mandature composée de nouveaux élus a été mise en place en Mai 2020 après une crise sanitaire aussi violente qu'inattendue. Certes étant déjà élu sur la dernière mandature, les choix d'investissements n'ont peut-être pas toujours été judicieux, entre autres par la disparition de commerce de proximité ce qui semble préjudiciable pour notre commune. Pour ce qui est de l'avenir, nous resterons très vigilants sur l'emploi des finances, nous serons force de proposition pour assurer la sécurité des gélasiens. Nous nous attacherons à ce que chacune et chacun trouve sa place dans cette commune et plus particulièrement avec la volonté de mettre en place des espaces partagés pour que les relations intergénérationnelles deviennent une réalité. Nous œuvrerons en permanence pour que l'implantation de commerces de proximité style point chaud, boulangerie...etc soit bien réelle et nous amplifierons notre action autour d'un pôle santé que nous portons déjà par la mise en place de notre association Tout'Autour de la santé, association qui a pour vocation de favoriser, développer et améliorer le parcours de santé par la téléconsultation.*

**Jean-Claude Prévôté**  
**Conseiller municipal d'opposition.**

# PERSONNEL COMMUNAL

**DIRECTION DES SERVICES :** Valérie ROUDAUT

**SERVICES ADMINISTRATIFS :**

- Accueil / Etat civil / Location de salles / facturation services périscolaires : Flora DA SILVA
- Urbanisme / Comptabilité / Elections : Brigitte MAMES
- Agence postale : Sylvie DELUMEAU

**SERVICES TECHNIQUES :**

- SIC Échiré / Saint-Gelais / Saint-Maxire :  
1134 Rue de la Gare, 79410 ÉCHIRÉ  
Responsable : Florian BRICOU

**RESTAURANT SCOLAIRE :**

- Responsable : Thierry CAILLEAUD
- Agents de restauration : Mélinda DELAGE, Sophia LECLER, Audrey BROUSSARD
- Surveillants : Audrey BROUSSARD, Stéphanie THOMAS, Marie BERTRAND

**BUS SCOLAIRE :**

- Chauffeur : Niort Agglo
- Accompagnatrice : Eliane SCHMITZ

**HYGIÈNE DES LOCAUX :**

- Natacha DAVID, Eliane SCHMITZ, Sophia LECLER

**ACCOMPAGNEMENT À L'ÉDUCATION DE L'ENFANT À L'ÉCOLE MATERNELLE :**

- De 8h30 à 16h30 : Mélanie BOBINEAU, Sylvie MAIXANDEAU, Anastasia NEAU

**ACCUEIL PÉRISCOLAIRE :**

- Matin (7h-8h50) : Marie BERTRAND, Nathalie CHAIGNEAU
- Après-midi (16h30-18h30) : Marie BERTRAND, Audrey BROUSSARD, Anastasia NEAU

**RELAIS PETITE ENFANCE AU FIL DE L'ÉVEIL :**

- Caroline MOINEREAU

**CENTRE DE LOISIRS (MERCREDI APRÈS-MIDI ET VACANCES SCOLAIRES)  
ET TEMPS D'ACTIVITÉS PÉRISCOLAIRES (15H45-16H30) :**

- Responsable : Laurence GAUTREAU
- Animatrices : Marie BERTRAND, Nathalie CHAIGNEAU
- Animatrices TAP : Nathalie CHAIGNEAU, Stéphanie THOMAS, intervenants extérieurs

**SUIVEZ L'ACTUALITÉ DES SERVICES SUR :**

<https://www.saintgelais.fr/>

[facebook.com/MairieSaintGelais](https://facebook.com/MairieSaintGelais)

[facebook.com/RPE.AUFILDELEVEIL/](https://facebook.com/RPE.AUFILDELEVEIL/)



# CONSEIL MUNICIPAL DES JEUNES



## ***NOS JEUNES ÉLUS, TOUJOURS PRÉSENTS***

Les élus du Conseil Municipal des Jeunes poursuivent leur 2<sup>e</sup> année de mandature.

Ils se sont investis dans la semaine du développement durable avec le parcours "Nettoyons la Nature" et le suivi de la semaine "Anti-gaspi" (30kg de déchets sur 297kg de produits).

Ils continuent leurs actions (repas à thèmes au restaurant scolaire, poursuite du travail sur les pistes cyclables) et réfléchissent à un projet à réaliser avant fin 2021.



**Lucien PINEAU**  
(CM1)



**Clara BOUTIN**  
(CM1)



**Thomas HERBERT**  
(CM1)



**Camille BOUSSEAU**  
(CM1)



**Donovan DERRE**  
(CM1)



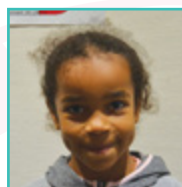
**Ninon GILQUIN**  
(CM2)



**Louis MAINARD**  
(CM2)



**Lily AUGEREAU**  
(CM2)



**Nafi BADJI**  
(CM2)



**Clara CHAIGNEAU**  
(6<sup>e</sup>)



**Louéden WEISSENBACHER**  
(6<sup>e</sup>)

# ÉLUS ET COMMISSIONS

- 1. Gérard BOBINEAU** : Maire/ Responsable du personnel communal/ En charge de la commission Urbanisme/Voirie/Réseaux/Espaces Verts et de la commission Appels d'offres. Membre de la commission Tourisme/Patrimoine/Embellissement/Cadre de Vie
- 2. Christelle NOUMET-BRUN** : 1<sup>re</sup> Adjointe/ En charge de la commission Scolaire/Enfance/Jeunesse. Membre de la commission Vie économique, de la commission Solidarités et de la commission Développement durable
- 3. Thierry GARNIER** : 2<sup>e</sup> Adjoint/ En charge de la commission Communication. Membre de la commission Urbanisme/Voirie/Réseaux/Espaces Verts et de la commission développement durable
- 4. Laurence AMELIN** : 3<sup>e</sup> Adjointe/ En charge des commissions Vie Économique et Vie Socio Culturelle et Sportive. Membre de la commission Solidarités
- 5. Laurent CARIO** : 4<sup>e</sup> Adjoint/ En charge de la commission Tourisme/Patrimoine/ Embellissement/Cadre de Vie. Membre de la commission Urbanisme/Voirie/Réseaux/Espaces Verts et de la commission Vie Socio Culturelle et Sportive
- 6. Sylvette GONORD** : 5<sup>e</sup> Adjointe/ En charge de la commission CCAS/Solidarités. Membre de la commission Communication.
- 7. Jonathan JUBIEN** : Membre des commissions 1, 2, 3, 6, 8, 9
- 8. Michèle GIRAUD** : Membre des commissions 2, 3, 6, 8
- 9. Mathieu BOUGRAND** : Membre des commissions 1, 2, 5, 9
- 10. Audrey SAPIN** : Membre des commissions 2, 4, 7, 8
- 11. François CHARRON** : Membre des commissions 3, 4, 5
- 12. Vanessa MOUROT** : Membre des commissions 1, 3, 7, 8
- 13. Matthias NAUDON** : Membre des commissions 4, 5, 7, 9
- 14. Valentine FABIEN** : Membre des commissions 4, 7
- 15. Jérôme GILQUIN** : Membre des commissions 1, 9
- 16. Céline JEAN-BAPTISTE** : Membre des commissions 5, 6, 9
- 17. Fabrice GUERIT** : Membre des commissions 3, 4
- 18. Stéphanie PATUREAU** : Membre des commissions 2, 5, 6
- 19. Jean-Claude PRÉVÔTÉ** : Membre des commissions 1, 9

## LES COMMISSIONS :

1. Urbanisme/Voirie/Réseaux/Espaces Verts
2. Vie Économique
3. Vie Socio Culturelle et Sportive
4. Communication
5. Scolaire/Enfance/Jeunesse
6. CCAS/Solidarités
7. Tourisme/Patrimoine/Embellissement/Cadre de Vie
8. Développement Durable
9. Appels d'Offres

## Conseiller communautaire :

*Titulaire* : Gérard BOBINEAU/*Suppléante* : Sylvette GONORD

## Délégués au Syndicat Inter Communal (SIC) :

*Titulaires* : Gérard BOBINEAU, Jonathan JUBIEN, Jérôme GILQUIN et Sylvette GONORD

*Suppléants* : Matthias NAUDON, Stéphanie PATUREAU et Fabrice GUERIT

*Délégué aux finances* : Jonathan JUBIEN

*Délégués aux SIEDS* : *Titulaire* : Jérôme GILQUIN/

*Suppléant* : Thierry GARNIER

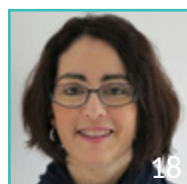
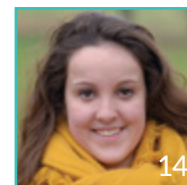
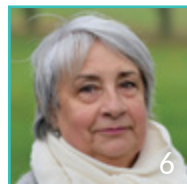
*Déléguée au CNAS* : Céline JEAN-BAPTISTE

*Déléguée au Développement Durable* : Michèle GIRAUD

*Délégué au Syndicat des Eaux du Centre Ouest (SECO)*

*et au SDIS* : Gérard BOBINEAU

*Correspondant Défense* : Thierry GARNIER





***RETROUVEZ TOUTE L'ACTUALITÉ DE VOTRE COMMUNE SUR :  
[WWW.SAINTGELAIS.FR](http://WWW.SAINTGELAIS.FR)***

**Mairie de Saint-Gelais**

320, rue des Herpens - 79410 Saint-Gelais

tél. : 05 49 75 00 78

courriel : [mairie-st-gelais@wanadoo.fr](mailto:mairie-st-gelais@wanadoo.fr)



**SAINT GELAIS**

Responsable de la publication : Gérard BOBINEAU  
Comité de rédaction : la commission municipale communication et information  
Maquette : Caroline Derambure